

# 『2026년 서울 바이오-AI-의료데이터 융복합 지원 사업』 수요기업 모집공고(연장)

서울특별시에서 조성하고 한국과학기술연구원·고려대학교가 운영하는 ‘서울바이오허브’에서 보건·의료 산업 분야 창업기업의 AI 기술 및 의료데이터 활용을 지원합니다. 융복합 연구개발 및 사업화를 통해 의료 기술 혁신과 창업기업의 역량을 강화하고자 하오니, 관심 있는 기관의 많은 신청 바랍니다.

2026년 3월 23일  
서울바이오허브사업단장

## 1 사업 개요

### □ 사업 목적

- 보건·의료 산업분야의 AI 기술 적용과 의료데이터 활용 융복합 R&BD(Research & Business Development) 지원을 통한 의료기술 혁신과 신제품 서비스 창출 기반 마련
- 서울 소재 창업기업의 AI 기술 고도화 및 의료데이터 활용 역량을 극대화하여 사업화 성공 촉진 및 산업 경쟁력 강화로 지속 성장 기반 마련

### □ 모집 개요

- 사업명: 2026년 서울 바이오-AI-의료데이터 융복합 지원
- 모집기간: 공고일 ~ 2026년 4월 27일(월) 14:00까지
- 지원대상: 서울 소재\* 창업 10년 이내\* 보건·의료 산업 분야 창업기업
  - ※ 서울 소재: (법인등기부 등본 기준) 본점 또는 지점이 서울 소재, (사업자등록증 기준) 서울 소재 관할 세무서 사업자 등록, (기업부설 연구소 인정서 기준) 소재지가 서울 소재
  - ※ 창업일: (법인등기부 등본 기준) 법인설립 등기일, (사업자등록증 기준) 개업 연월일
- 사업내용: 보건·의료 산업 분야 창업기업의 AI 기술 적용 및 의료데이터 활용 융복합 R&BD 촉진을 통한 신산업 사업화 지원
  - ※ AI 기술 지원기관(기업) 또는 의료데이터 중심병원과 컨소시엄 구성 후 지원 필수

○ 지원분야: 보건·의료 산업 전 분야(첨단 의료기기 및 진단 보조 / 후보물질 발굴, 임상 예측, 실험 최적화, 임상 연구 등의 신약 개발 / 응급의료, 암, 중증질환 등의 필수 의료 / 의료서비스 등)

○ 지원규모: 총 22개사

- 사업화지원금: 기업당 최대 5천만 원

- 기업부담금: 사업화지원금의 10% 이상(초과 비용 기업부담)

※ 사업화지원금 및 기업부담금 VAT 불포함

○ 신청제한: 공고일 기준 아래의 요건 중 한 가지 이상 해당 하는 경우 신청 불가

- ① 사업자등록을 하지 않거나 휴업, 폐업, 부도, 화의, 법정관리중인 기업 및 기관
- ② 국세 및 지방세 체납중인 기업 및 기관
- ③ 금융 불량거래처로 규제중인 기업, 기관 및 대표자
- ④ 기존 정부 및 서울시 사업 부실판정, 참여제한 등으로 제재 중인 기업 및 기관
- ⑤ 수행실적 확인이 불분명하거나 허위서류를 제출한 기업 및 기관

## 2 지원 내용

### □ 보건·의료 산업 분야 AI 기술 적용(활용) 지원

○ 지원 분야(Track) 구분

트랙 구분	대상 기업	세부 내용
ⓑring-up	AI 기술 도입 (적용, 활용) 준비 기업	<ul style="list-style-type: none"> <li>• 보건·의료 산업 분야 AI 기술 도입 기획 단계에서의 개념 검증PoC: Proof of Concept 지원</li> <li>• 의료데이터 활용 전략 수립 및 기술 도입의 타당성 정밀 진단</li> </ul>
ⓒrow-up	AI 기술 고도화 기업	<ul style="list-style-type: none"> <li>• 기존 도입 AI 알고리즘의 성능개선 및 모델의 정확도·효율성 최적화</li> <li>• 기존 AI 모델 성능개선 및 기술 기반 타당성 검증</li> </ul>
ⓓest-up	AI 기술 실증 필요 기업	<ul style="list-style-type: none"> <li>• 병원 보유 실제 의료데이터(진단, 처방, 영상, 임상 소견 등) 매칭 및 연구개발 활용 지원</li> <li>• 실제 의료 환경 내 의료진 대상 최소 실행가능 제품MVP: Minimum Viable Product의 효과성 및 실효성 검증</li> </ul>

※ 지원 트랙별 선정 비율 제한 없음

### <세부 과업 예시>

- AI 도입 전략 및 로드맵 수립(ISP: Information Strategic Planning)
- PoC(개념 검증) 설계 및 시작품 개발
- 기술 타당성 및 시장성 검토
- 필요 분야별 전문가 자문
- AI 알고리즘 최적화 및 성능 개선
- AI 모델 고도화 및 의료데이터를 활용한 학습 및 실증
- 고성능 AI GPU 서버 지원 및 기술 자문
- 의료기기(SaMD: Software as Medical Device) 인·허가 사전진단 컨설팅
- 의료(임상)데이터 기반 성능 검증(IRB/DRB 필수)
- 의료진 피드백 및 사용성 테스트

- ※ 모든 지원사업은 공통적으로 AI 기술 적용(활용) 필수
- ※ AI 기술 적용한 성과물의 고도화 또는 검증을 위해 그 밖의 기관(의료기관)의 데이터 또는 전문성 활용이 필요한 경우 주관기관이 추가 매칭 지원
- ※ 의료데이터 활용을 위한 매칭 대상 의료기관: 보건복지부 의료데이터 중심병원(43개 의료기관: 상급종합병원 32개, 종합병원 9개, 전문병원 2개), 경희의료원

### ○ 지원 가능 분야(예시)

- 첨단 의료기기 및 진단 보조, 신약 개발(후보물질 발굴, 임상 예측, 실험 최적화, 임상연구 등), 필수 의료(응급의료, 암, 중증질환), 의료서비스 등 보건·의료 전 분야

### ○ 지원 가능 세부 과제(예시)

- AI 기술 기반 R&BD 전반에 대한 맞춤형 컨설팅, 알고리즘 개발, 개념 검증, 시범 적용(Pilot Test), 개발 검증(Prototyping), 최소 실행가능 제품검증, (비)임상시험, 공동연구 등

### ○ AI 기술 지원기관 Pool 제공

- 수요기업의 니즈(Needs)에 부합하는 기술 및 전문성 보유 기관과의 컨소시엄 구성을 위해 한국정보통신산업진흥원이 구축/관리하는 기관 목록([AI허브 'AI바우처 지원' 등록 업체](#)) 활용 권장
- 수요기업이 컨소시엄을 구성하는 AI 기술 지원기관을 주관기관에서 제공하는 목록으로 제한하는 것은 아님

### <AI 기술 지원기관>

- 규모: 1,428개사
- 구축 및 관리 주체: 정보통신산업진흥원
- 역할: 수요기업의 니즈(Needs)에 부합하는 기술 도입(적용) 전략, 구축, 개발, 고도화 지원
- 기관 목록: <https://pms.ai-voucher.or.kr/supply/pool>

○ 사업 범위 조정

- 수요기업의 지원 신청 대상 아이템의 기술성숙도<sup>TRL: Technology Readiness Level</sup> 단계에 따라 사업 범위, 난이도, 성과목표 등은 수요기업의 요구사항과 전문가 의견 및 매칭된 지원기관 간 논의를 통해 협의/조정
- 수요기업의 실질적인 R&D 및 사업화 성과 창출을 목표로 사업 기간(최대 7개월) 내 완료 가능한 범위 및 난이도로 유연하게 설정
- 사업신청 시 가용한 사업기간을 확인하고 해당 기간 내 완료 가능한 사업의 범위와 성과지표를 명확히 하여 지원해야 함

○ 지원 비목

비목	비목 정의
	증빙서류
AI 기술 및 의료데이터 활용비	수요기업이 사업계획서상의 AI 기술 및 의료데이터 활용 사업계획을 수행하기 위한 목적으로 지원기관에 공동연구를 의뢰하고, 이에 대한 대가를 지급하는 비용 세금계산서, 계약서, 산출내역서, 거래처 사업자등록증, 거래처 통장사본, 선급금이행보증보험(필요시) 등
지급수수료	수요기업-지원기관 간 AI를 활용한 연구·개발 및 사업화 수행을 위해 필요한 각종 부수적인 활동 및 수수료(공인시험인증비, 데이터가공비, 전문가 활용비, 기관윤리심의위원회(IRB) 및 데이터심의위원회(DRB) 수수료, 법률자문비 등) <ul style="list-style-type: none"> <li>•공통(필수): 세금계산서, 거래처 사업자등록증, 거래처 통장사본, 입금확인증(송금증)</li> <li>•공인시험인증비: 계약서, 결과보고서</li> <li>•데이터가공비: 계약서, 결과보고서</li> <li>•전문가활용비(개인): 전문가 이력서, 회차별 지문 보고서(증빙사진 포함), 원천징수영수증</li> <li>•심의 수수료: 수수료 청구서, 납부 영수증</li> <li>•법률자문비: 자문 보고서</li> </ul>

※ 지급수수료는 전체 사업비의 20%를 초과할 수 없음

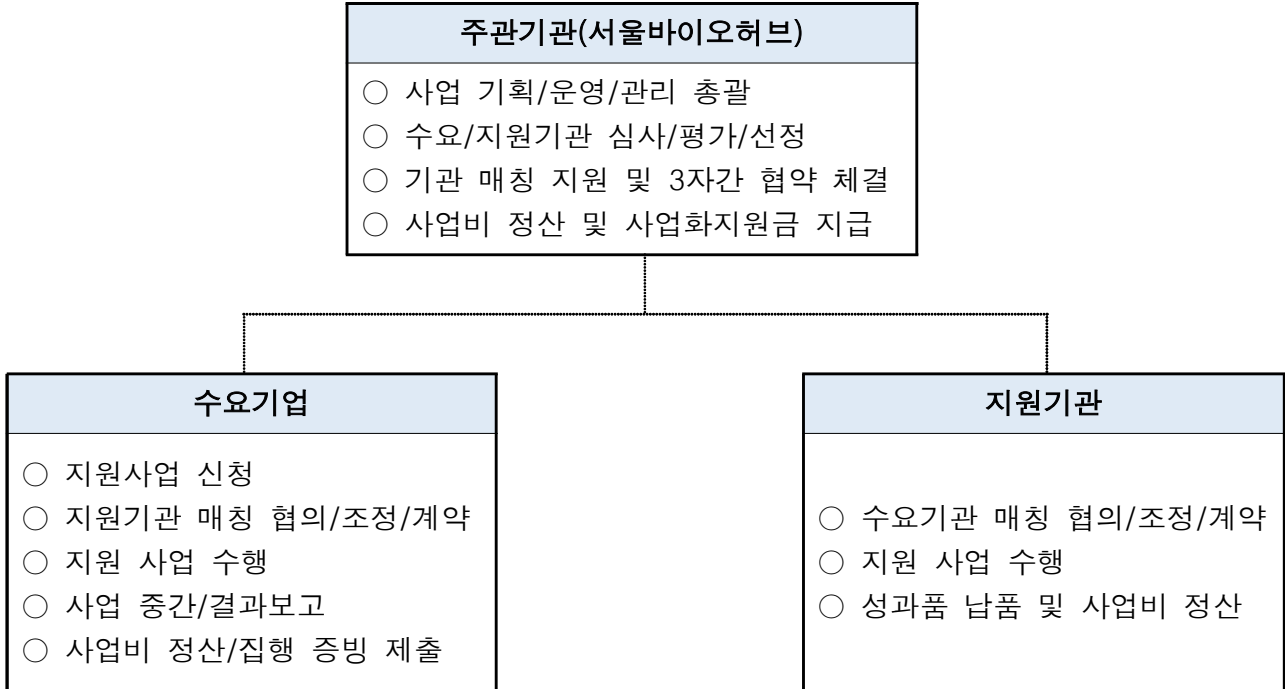
※ 명시된 비목 외 사업비 집행 불가(간접비 집행 불가)

○ 지원 제외

- 특정 기관의 제품, 서비스, 솔루션의 단순 구매는 지원 대상에서 제외함
- 중소벤처기업부 등 중앙부처에서 보건·의료 산업 분야 창업기업 대상 기술 사업화 및 연구개발 등을 지원하는 기존 사업과 중복하여 신청은 가능하나, 동시에 사업수행은 불가함

### 3 추진 체계 및 절차

#### □ 추진 체계 및 역할



#### □ 운영 주체

- **주관기관:** 한국과학기술연구원 서울바이오허브사업단
  - 사업 기획 및 운영 총괄, 선정 평가위원회 운영, 성과지표 컨설팅 운영, 수요 기업-지원기관 매칭 및 협약, 사업화지원금 집행 등의 사업 관리 전반
- **수요기업:** AI 기술 및 의료데이터 융복합 R&BD를 희망하는 서울 소재 창업 10년 이내 보건·의료 산업 분야 22개사
  - 매칭된 지원기관과 사업 수행, 사업 수행 및 관련 행정 절차 이행, 용역대금 집행, 결과보고 등의 협약에 따른 제반 의무 수행
- **지원기관:** 정보통신산업진흥원에서 구축한 AI 기술 지원기관(1,778개사), 서울바이오허브 학·연 혁신네트워크 소속 기관(17개 기관), 의료데이터 중심 병원(43개소), 경희의료원, 국내 AI 대학/대학원 등
  - 수요기업이 AI 기술 및 의료데이터를 활용하여 기술 도입, 고도화, 검증 등의 과정에서 직면한 기술적인 애로사항에 대한 맞춤형 기술지원 제공

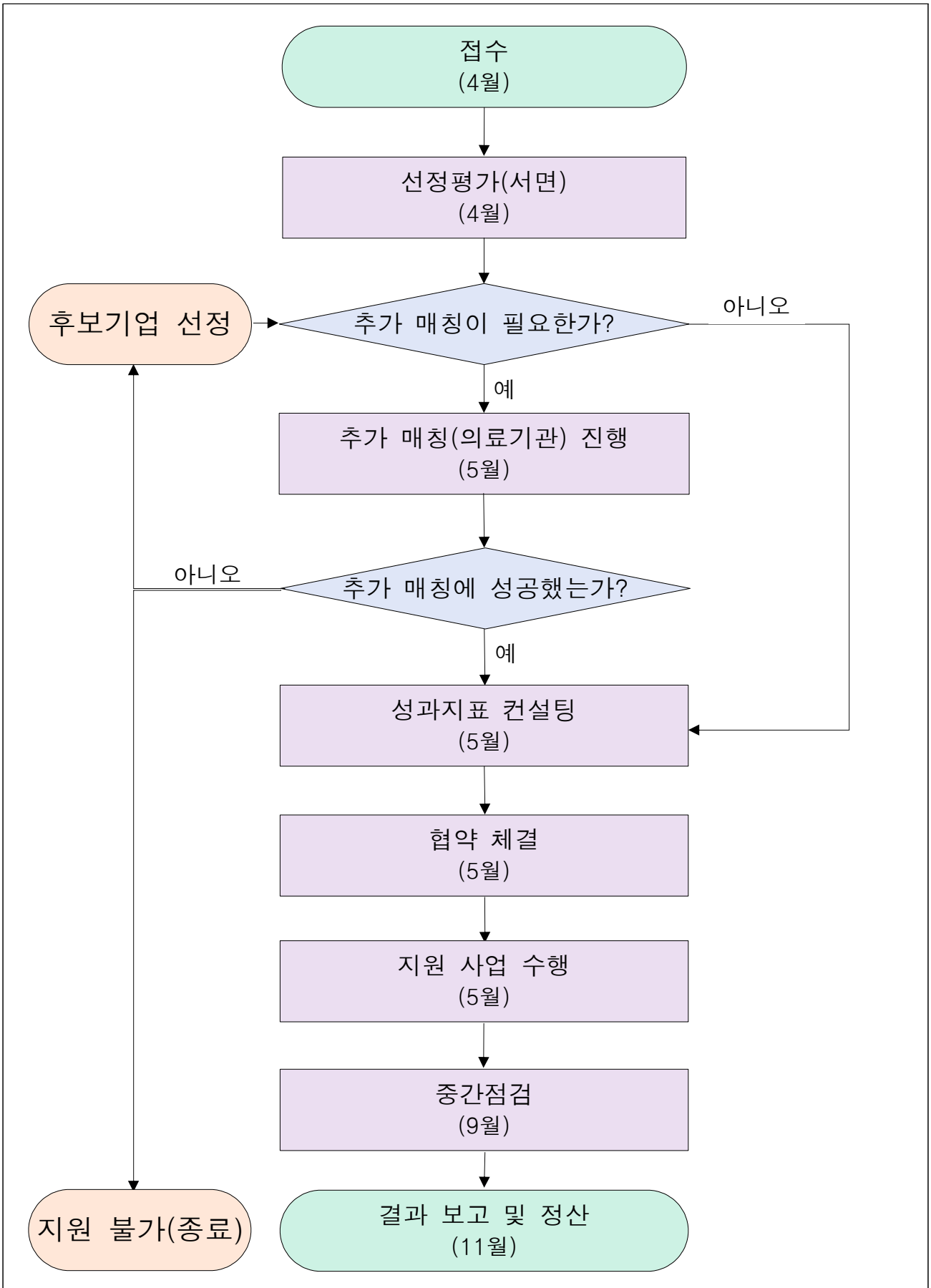
## □ 추진 절차

내용	컨소시엄 모집·선정	성과지표 컨설팅 및 추가 매칭 지원	업무협약	중간보고 (중간평가)	결과보고 (성과평가)	사업비 지급
일정	~5월	5월	5월	9월	11월	12월
주체	주관기관	→ 수요-컨설팅 기관	→ 주관-수요- 지원기관	→ 수요기업	→ 수요기업	→ 주관기관
결과	모집공고/선정	성과지표 전문가 의견	업무협약서 용역계약서	중간평가 보고서	결과보고서, 사업비집행증빙	사업회지원금 지급

※ 추가 매칭이 불필요한 경우 ‘수요-지원기관 추가 매칭’ 절차 생략

- 수요기업은 반드시 AI 기술 지원기관(기업) 또는 의료데이터 중심병원과 컨소시엄을 구성하여 사업을 신청하여야 함
- 수요기업이 지원기관(의료기관) 추가 매칭 신청하였으나 정해진 기간 내 의료기관과 최종 매칭이 성사되지 않는 경우는 지원 대상 기업에서 제외함
- 선정과제의 지원목적에 부합하는 사업 성과지표 수립을 위해 서울바이오허브 협력 공인시험인증기관을 통한 성과지표 전문가 의견을 제공하고 수요기업은 전문가 의견이 반영된 수정사업계획서를 작성·제출하여야 함
- 성과지표 전문가 의견이 있었으나 정해진 기간 내 수정사업계획서를 제출하지 않는 경우는 지원 대상 기업에서 제외함
- 업무협약은 서울바이오허브 전자협약시스템(<http://www.eformsign.com>)을 통해 서울바이오허브-수요기업-지원기관 간 전자서명(PC, 모바일) 방식으로 협약을 체결함
- 중간평가 및 결과보고 시 대면평가를 통해 성과지표 달성 현황을 점검하고, 수요기업은 평가위원회의 평가의견에 대해 보완계획을 수립하고 적용하여야 함
- 최종 선정된 수요기업(컨소시엄)의 수가 본 지원사업에서 목표로 하는 지원 건수(22건)에 미달할 경우, 본 사업의 전 과정(수요기업 신청, 평가 및 추가 매칭 등)을 상시로 전환하고 가용한 예산 소진 시점까지 지원함

□ 추진 절차 흐름도



## 4 접수 및 구비서류

□ **접수기간:** 공고일~2026년 4월 27일(월) 14:00까지

□ **접수방법:** 서울바이오허브 누리집을 통한 온라인 신청(신청 서류 제출)

서울바이오허브 누리집(<http://www.seoulbiohub.kr>) 접속 → 로그인 → '예약신청 > 프로그램' 메뉴에서 「2026년 서울 바이오-AI-의료데이터 융복합 지원 사업 수요기업 모집」 배너 클릭 후 신청

- ※ 서울바이오허브 누리집 회원이 아닌 경우 신청/접수 불가하므로 사전 회원가입 필수
- ※ 온라인 신청 시 트래픽 과부하 등으로 접수 실패한 경우도 예외를 인정하지 않음 (신청 마감에 임박한 신청으로 인한 불이익이 없도록 신청 기간 내 충분한 여유를 두고 신청 접수할 것을 권장)

□ **제출서류:** 사업신청서류 및 증빙서류 일체(하단 표 참조)

<수요기업 제출서류>

연번	서류 목록		비고	제출 자료 형식
1	사업신청서 및 사업계획서	1부	붙임 서식	서류 목록 연번에 따라 1개의 PDF파일로 병합하여 제출 (개별 파일로 제출 불가)
2	개인정보 수집 및 이용 동의서	1부		
3	신청서 제출 관련 책임 동의서	1부		
4	컨소시엄 참여의향서	1부		
5	컨소시엄 참여기업 정보	1부		
6	의료기관 매칭 신청서	필요시		
7	사업자등록증 사본	1부	별도 제출	
8	법인등기부등본 사본	1부		
9	국세 완납증명서	1부		
10	지방세 완납증명서	1부		
11	기타 우수성 입증서류	해당시		

※ 제출 서류 일체 반환하지 않음

## 5 평가 및 선정

□ **평가 및 선정**

○ 수요기업 선정 규모: 총 22개사(예비 합격 11개사 추가 선정)

- 종합평점 70점 이상, 고득점 순으로 선정
- 종합평점 고득점 상위 22개사 중 사업 포기 또는 정해진 기간 내 필요 지원기관 매칭 실패 시 예비 11개사 중 고득점 순으로 추가 선정

○ 평가방법: 서류(요건)검토 후 서면평가

- 서류검토: 주관기관이 신청기업의 자격요건 및 제출서류의 적정성 확인
- 서면평가: 주관기관이 구성한 내·외부 평가위원이 신청기업에 대하여 평가 항목 및 배점을 기준으로 서류 평가하여 선정(대면 평가 없음)

○ 컨소시엄 평가 항목 및 배점기준(총 100점)

평가항목(배점)	평가내용
기술성 (20)	<ul style="list-style-type: none"> <li>· 해당 결과물의 경쟁 기술/제품/서비스 대비 성능, 비용 측면의 우수성(10)</li> <li>· AI 기술-의료데이터 융복합을 통한 핵심 보유 기술의 기술 고도화 및 성장 가능성(10)</li> </ul>
시장성 (20)	<ul style="list-style-type: none"> <li>· 고객(병원, 제약사 등)의 니즈를 반영하거나, AI 기술 도입을 통해 기업의 R&amp;BD 프로세스 최적화 및 실질적인 가치 창출에 기여하는 정도(20)</li> </ul>
수행역량 (30)	<ul style="list-style-type: none"> <li>· 수요 및 지원기관 대표자의 관련 분야 경력, 사업화 실적 등 경영 전문성(10)</li> <li>· 수요 및 지원기관 참여 인력의 전공, 유관 분야 실무 경력 등 기술적 전문성 확보 여부, 인력별 역할 분담의 적절성(10)</li> <li>· 수요 및 지원기관의 과제 수행에 필요한 물적 인프라(연구 시설, 장비, 데이터, AI 컴퓨팅 자원 등) 확보 여부 및 활용 계획의 적절성(10)</li> </ul>
적합성 (30)	<ul style="list-style-type: none"> <li>· 연구개발 방법, 추진전략, 기간 등 사업계획의 구체성 및 명확성(10)</li> <li>· 연구개발 목표의 구체성 및 정량적 성과 지표의 적합성 (10)</li> <li>· 본 지원사업의 사업비 집행계획 및 산출내역의 적합성(10)</li> </ul>

○ 평가위원회 운영 및 수요기업 선정 방법

구분	설명
평가위원회 구성	<ul style="list-style-type: none"> <li>· 주관기관이 평가위원회를 구성하여 평가 수행</li> <li>· 평가위원회 위원은 5인 내외로 하며 평가위원 전체의 3분의 2 이상을 외부 위원으로 구성</li> </ul>
평가점수 산정 방식	<ul style="list-style-type: none"> <li>· 평가위원회 평가점수를 절사평균(최고점과 최저점을 제외한 점수를 산술 평균) 최종 평가점수 부여</li> </ul>
선정 기준	<ul style="list-style-type: none"> <li>· 종합평점 70점 미만: 선정 대상에서 제외</li> <li>· 종합평점 70점 이상: 고득점 순으로 지원 규모(상위 22개사) 내에서 선정</li> </ul>
동점 처리 기준	<ul style="list-style-type: none"> <li>· 종합평점이 동일할 경우, 전체 평가점수 최고점 및 최저점을 모두 포함한 총점을 기준으로 순위를 정함</li> </ul>
예비 합격 적용	<ul style="list-style-type: none"> <li>· 종합평점 70점 이상, 상위 22위 기업 외 최대 11개 기업(종합평점 기준 23~33위)을 예비 합격 대상으로 관리</li> <li>· 중도 포기, 핵심 지원기관 매칭 실패 등 발생 시 후보(예비 합격) 기업 중 고득점 순으로 추가 선정</li> </ul>

□ 선정결과 발표: 이메일 개별 연락

- 선정 결과 발표 일정은 사업 진행 상황에 따라 변동될 수 있음
- 세부 평가 결과(평가의견 및 점수 등) 비공개
- 수요기업이 지원기관(의료기관) 추가 매칭 신청한 경우는 지원기관과의 추가 매칭까지 완료하여야 본 사업의 수요기업으로 확정됨

## 6 지원기관 추가 매칭(필요시로 한정)

### □ 지원기관 추가 매칭

#### ○ 주관기관이 지원기관 추가 매칭 지원

- 지원 대상 수요기업(컨소시엄) 선정 후 지원 요청 주제 및 세부사항 확인
- 지원한 수요기업(컨소시엄)이 전문성 보유 지원기관(예: 서울바이오허브 학연 혁신네트워크 기관, 의료데이터 중심병원, 국내 AI 대학/대학원)과의 추가 매칭이 필요한 경우는 주관기관이 매칭 지원
- 추가 매칭 가능한 지원기관 pool: 국내 AI 대학/대학원, 서울바이오허브 학연 혁신네트워크 협의회 소속 기관(17개 기관), 보건복지부 의료데이터 중심병원(43개소)+경희의료원, 국내 AI대학/대학원

#### ○ 사업 수행에 필수적으로 필요한 추가 매칭 실패 시 지원대상에서 제외

- 지원기관과의 매칭 과정을 통해 최종적으로 매칭이 성사되지 않을 수 있음

#### <추가 매칭 가능한 지원기관 목록>

구분	설명
서울바이오허브 학연 혁신네트워크	대학·병원·연구기관 등 분야별 전문성 보유기관 ※ 서울바이오허브 학연 혁신네트워크 협의회
	<ul style="list-style-type: none"> <li>▶ 대학 및 병원: 건국대학교(건국대병원), 경희대학교(경희의료원), 고려대학교(고려대의료원), 서울대학교(서울대병원), 이화여자대학교(이화여대병원), 한양대학교(한양대병원), 성균관대학교(삼성의료원), 세종대학교, 국민대학교, 서울과학기술대학교, 서울시립대학교</li> <li>▶ 연구·정부 기관: 한국과학기술연구원, 국가신약개발사업단, 범부처재생의료기술개발사업단, 범부처전주기료기기연구개발사업단, K-헬스미래추진단, 과학기술사업화진흥원</li> </ul>
보건복지부 의료데이터 중심병원	활용 가능한 의료데이터 보유 병원(의료데이터 중심병원: 국내 43개 병원) + 경희의료원 ※ 보건복지부 의료데이터 중심병원
	<ul style="list-style-type: none"> <li>가천대길병원, 강남세브란스병원, 강동경희대학교병원, 강릉이산병원, 경북삼성병원, 강원대학교병원, 건양대학교병원, 경북대학교병원, 계명대동산병원, 고려대학교구로병원, 고려대학교안산병원, 고려대학교안암병원, 국립암센터, 김안호병원, 동국대학교일산병원, 부산대학교병원, 분당서울대학교병원, 분당차병원, 삼성서울병원, 삼성병원, 서울대학교병원, 서울보라매병원, 서울성모병원, 서울이산병원, 세브란스병원, 아주대학교병원, 양산부산대학교병원, 용인세브란스병원, 울산대학교병원, 원주세브란스기독병원, 이대서울병원, 전남대학교병원, 전북대학교병원, 중앙대학교병원, 충남대학교병원, 충북대학교병원, 철곡경북대학교병원, 한길인피병원, 한림대학교, 강남성심병원, 한림대학교성심병원, 한림대학교춘천성심병원, 한양대학교병원, 화순전남대학교병원</li> </ul>
AI 대학/대학원	국내 AI 연구 대학 및 대학원

## 7 협약 체결

### □ 협약 체결

- 주관기관: 협약 체결 주관
  - 다자(주관기관-수요기업-지원기관) 간 협약 체결 주관
  - 협약·계약 관련 서류 검토 및 취합(협약서, 계약서 등)
- 수요기업: 지원기관과 용역 계약 체결 및 다자간 협약
  - 주관기관 요청 서류(협약서, 용역계약서 등) 제출
  - 지원기관과 용역 기간, 범위, 결과물 등에 대한 기준 협의/조정
- 지원기관: 수요기업과 용역 계약 체결 및 다자간 협약
  - 주관기관 요청서류(협약서, 용역계약서 등) 제출
  - 수요기업과 용역 기간, 범위, 결과물 등에 대한 기준 협의/조정

## 8 사업 수행

### □ 사업 수행 방식

- 사업 분야, 주제 및 지원 방식 등에 따라 수요기업-지원기관 간 상호 협의된 방식으로 사업 수행

### □ 지원 방식 및 비용

- 수요기업의 니즈Needs에 따라 지원기관과 1:1 또는 1:多 매칭
- 용역계약은 수요기업과 지원기관 간 직접 체결
- 용역비는 수요기업이 지원기관에 선지급하며, 주관기관은 결과보고 시 성과평가를 시행하고, 사업 종료 후 수요기업이 제출한 결과보고서 및 용역비 집행 증빙 검토 후 수요기업에 사업화지원금 지급

## 9 중간/결과보고

### □ 사업 수행 결과 보고

#### ○ 중간보고(대면 발표 평가)

- 수요기업: 중간보고서 및 중간 사업비 집행 증빙 제출
- 주관기관: 중간보고서 및 중간 사업비 집행 증빙 검토·보완 요청

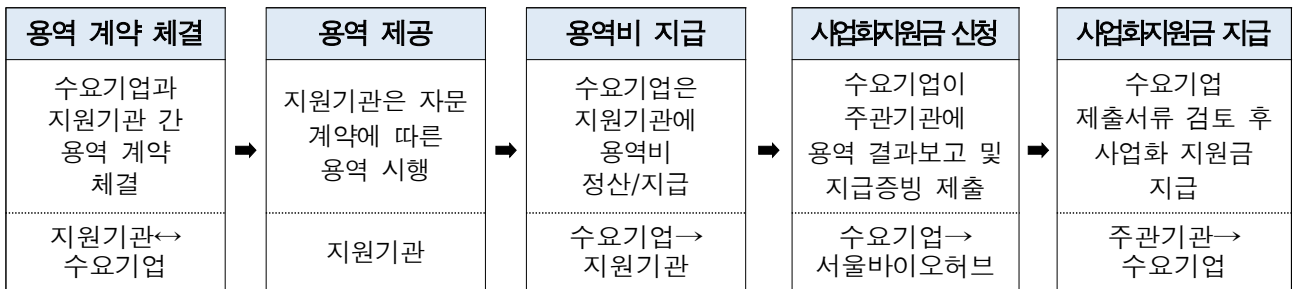
※ 평가위원회를 통한 대면평가를 실시하여 이를 통해 사업 성과지표 달성 현황을 점검하고, 수요기업은 평가위원회의 의견에 따른 보완계획 수립하고 사업에 적용해야 함

#### ○ 결과보고(대면 발표 평가)

- 수요기업: 최종 결과보고서 및 사업비 집행 증빙, 만족도 조사서 제출
- 주관기관: 결과보고서 및 사업비 집행 증빙 검토·보완 요구, 만족도 조사, 사업화지원금 정산·지급

## 10 사업비 정산

### □ 사업비 정산 절차



- 용역계약 체결: 수요기업-지원기관 간 용역 범위 및 비용 등 협의 후 용역 계약 체결
- 용역비 지급: 수요기업은 체결된 용역 계약에 따른 용역비를 지원기관에 지급
- 용역 제공: 지원기관은 용역 계약에 따라 수요기업에 용역 제공
- 사업화지원금 신청: 용역 완료 후 수요기업이 주관기관에 결과보고서 및 용역비 지급 증빙을 제출하고 사업화지원금 지급 신청
- 사업화지원금 지급: 주관기관은 수요기업이 제출한 결과보고서 및 제증빙 검토/정산 후 수요기업에 사업화지원금 지급

## ○ 사업 중도 종료 시 정산

- 수요기업은 중도 종료 시 중도 종료 공문(구체적 사유 명시), 지원기관 동의서, 결과보고서, 각종 지급 증빙 등의 자료를 주관기관에 제출
- 주관기관은 제출서류 검토 후 수요기업이 지급 완료한 용역비 총액 중 기업 부담금(자부담)을 제외한 사업화지원금 비율에 해당하는 금액을 정산·지급 (부가세 제외)

※ 본 사업을 중도 종료하는 경우 향후 서울바이오허브의 각종 지원사업 참여 제한 등의 조치를 취할 수 있음

## 11 유의사항

### □ 유의사항

- (부정행위 제재) 수요기업 최종 선정 후 중도 포기, 협약 의무 미이행, 불성실 과업 수행, 지원 사업 중복 수혜, 사업비 유용·횡령 등 부정행위가 확인될 경우, 해당 수요기업에 대하여 추후 서울바이오허브 지원사업 참여 제한 등의 조치를 취할 수 있음
- (허위 기재 금지) 공고문에 위배되거나, 참여 신청서의 내용을 허위 기재·누락한 경우 선정취소, 협약 해지, 사업비 환수 등의 조치를 받을 수 있음
- (공고 숙지 의무) 사업신청자는 공고사항을 비롯하여 기타 사업 신청에 관련된 사항을 모두 숙지하여야 하며, 미(未)숙지의 책임은 사업신청자에게 있음
- (제출서류 반환) 제출된 사업계획서는 선정 여부와 관계없이 반환하지 않으며, 평가결과 및 선정에 관한 사항은 비공개 함
- (접수절차 준수) 본 공고의 접수절차를 따르지 않는 경우 본 지원사업 신청을 불인정함

### □ 문의처

주관기관(담당부서)	담당자	전화번호	이메일
한국과학기술연구원 서울바이오허브사업단 (연구지원팀)	이형주	02-2200-3363	leehj@kist.re.kr
	김태영	02-2200-3376	kimty3273@kist.re.kr